

CYNGOR SIR YNYS MÔN	
Adroddiad i'r:	Pwyllgor Llywodraethu ac Archwilio
Dyddiad:	08 Rhagfyr 2022
Pwnc:	Siartr Archwilio Mewnol
Pennaeth Gwasanaeth:	Marc Jones Cyfarwyddwr Swyddog (Adnoddau) a Swyddog Adran 151 MarcJones@ynysmon.llyw.cymru
Awdur yr Adroddiad:	Marion Pryor Pennaeth Archwilio a Risg MarionPryor@ynysmon.llyw.cymru
Natur a Rheswm dros Adrodd: Mae Safonau Archwilio Mewnol y Sector Cyhoeddus angen i'r prif swyddog gweithredol archwilio gynhyrchu Siartr Archwilio Mewnol, y mae'n rhaid i'r Pwyllgor Llywodraethu ac Archwilio ei gymeradwyo. Nid yw adolygiad er mwyn sicrhau ei bod yn parhau i fod yn briodol parhaus wedi nodi unrhyw newidiadau sylweddol.	

1. Cyflwyniad

- 1.1. Mae Safonau Archwilio Mewnol y Sector Cyhoeddus yn darparu ar gyfer adolygiad o'r Siartr Archwilio Mewnol a'r Pwyllgor Llywodraethu ac Archwilio sy'n gyfrifol am gymeradwyo'r siartr yn derfynol.
- 1.2. Cafodd y siartr ei hadolygu ddiwethaf, a'i chymeradwyo gan y Pwyllgor Llywodraethu ac Archwilio ym mis Rhagfyr 2022. Mae'r Pennaeth Archwilio a Risg wedi cynnal adolygiad er mwyn ei bod yn parhau i fod yn briodol ac nad yw wedi nodi unrhyw newidiadau sylweddol.

2. Argymhelliad

- 2.1. Bod y Pwyllgor Llywodraethu ac Archwilio yn cymeradwyo'r newidiadau i'r Siartr Archwilio Mewnol.



SIARTR ARCHWILIO MEWNOL RHAGFYR 2022

Marion Pryor BA MA CMIIA CPFA ACFS, Pennaeth Archwilio a Risg

MarionPryor@ynysmon.llyw.cymru



TABL CYNNWYS

RHAGARWEINIAD	3
PWRPAS ARCHWILIO MEWNOL	4
AWDURDOD ARCHWILIO MEWNOL	5
Hawliau Mynediad y swyddogaeth archwilio mewnol	5
Sgôp Gwaith Archwilio Mewnol	6
Annibyniaeth	6
CYFRIFOLDEBAU ARCHWILIO MEWNOL	7
ADRODD	8
Strategaeth Archwilio Mewnol	8
Barn Flynyddol	8
Adrodd ar Aseiniadau	8
Graddfa Sicrwydd	9
RÔL ARCHWILIO MEWNOL MEWN GWAITH SY'N YMWNEUD Â THWYLL	10
ADNODDAU ARCHWILIO MEWNOL	11
Archwilio Mewnol a Rheoli Risg (Rhagfyr 2022)	11
MESURAU DIOGELU I GYFYNGU AR UNRHYW AMHARIAD AR ANNIGYNTIAETH NEU WRTHRYCHEDD	12

RHAGARWEINIAD

1. Mae Safonau Archwilio Mewnol y Sector Cyhoeddus¹ (PSIAS) yn diffinio natur ac yn gosod yr egwyddorion sylfaenol ar gyfer archwilio mewnol yn sector cyhoeddus y DU.
2. Mae'r Safonau yn nodi'r angen i'r prif swyddog archwilio ddiffinio pwrpas, awdurdod a chyfrifoldeb y gweithgaredd archwilio mewnol mewn siatr archwilio mewnol. Y Pwyllgor Llywodraethu ac Archwilio sy'n gyfrifol am gymeradwyo'r Siatr Archwilio Mewnol yn derfynol.
3. Mae'r siatr archwilio mewnol yn sefydlu:
 - pwrpas archwilio mewnol a'i statws o fewn y Cyngor
 - awdurdod archwilio mewnol i gael mynediad i gofnodion, personél a phriodweddau ffisegol sy'n berthnasol i berfformiad ei waith
 - cyfrifoldebau archwilio mewnol
 - llinellau adrodd a natur perthynas y prif swyddog archwilio â'r uwch reolwyr a'r bwrdd
 - cwmpas y gwaith archwilio mewnol, yn cynnwys natur ei rôl sicrwydd a gwasanaethau ymgynghori
 - rôl archwilio mewnol mewn gwaith yn ymwneud â thwyll
 - trefniadau ar gyfer sicrhau adnoddau ar gyfer y gwasanaeth archwilio mewnol
 - y mesurau diogelwch ar gyfer cyfyngu ar amhariadau ar annibyniaeth neu wrthrychedd
4. Mae'r PSIAS yn defnyddio termau generig, sydd yn achos Cyngor Sir Ynys Môn, fel a ganlyn:

Safonau Archwilio Mewnol y Sector Cyhoeddus	Cyngor Sir Ynys Môn
Prif Swyddog Archwilio	Pennaeth Archwilio a Risg
Uwch Reolwyr	Dîm Arweinyddiaeth
Y Bwrdd	Pwyllgor Gwaith

¹ Safonau Archwilio Mewnol Sector Cyhoeddus, Cyhoeddwyd gan y sawl sy'n gosod y Safonau Archwilio Mewnol Perthnasol, Mawrth 2017

PWRPAS ARCHWILIO MEWNOL

5. Gwasanaeth archwilio mewn proffesiynol, annibynnol a gwrthrychol yw un o elfennau allweddol llywodraethiant da, fel y cydnabyddir ar hyd a lled y sector cyhoeddus yn y DU.
6. Y ddarpariaeth o wasanaethau sicrwydd yw prif rôl archwilio mewnol. Drwy ein barn archwilio mewnol flynyddol ac adroddiadau eraill, rydym yn rhoi sicrwydd i aelodau etholedig a rheolwyr ac yn tynnu sylw at feysydd y mae angen eu gwella.
7. Mae'r PSIAS yn diffinio archwilio mewnol fel:

Mae archwilio mewnol yn weithgaredd annibynnol, sicrwydd gwrthrychol ac ymgynghorol sydd wedi ei gynllunio er mwyn ychwanegu gwerth a gwella gweithrediadau sefydliad. Mae'n helpu sefydliad i gyflawni eu hamcanion drwy sefydlu agwedd systematig a disgybledig er mwyn gwerthuso a gwella effeithlonrwydd rheolaeth risg, rheolaeth a phrosesau llywodraethu

8. Mae ein rôl yn unigryw; mae'n darparu her effeithiol ac yn gweithio fel catalydd ar gyfer newidiadau cadarnhaol a gwelliant parhaus o ran llywodraethiant yn ei holl agweddau. Mae ein rôl yn hynod o bwysig wrth i'r Cyngor wynebu cyfnodau ansicr a heriol.
9. Er mwyn sicrhau'r budd gorau posibl i'r sefydliad, rydym yn gweithio mewn partneriaeth â'r tîm rheoli i gynorthwyo'r sefydliad i gyflawni ei amcanion.
10. Ein prif amcanion yw:
 - Darparu sicrwydd a chynghor annibynnol i reolwyr ac aelodau llewg ac etholedig ar reolaeth risg, llywodraethu a rheolaeth fewnol
 - Datblygu a hyrwyddo ein rôl er mwyn gwneud cyfraniad sylweddol i flaenoriaeth y Cyngor i foderneiddio a darparu effeithlonrwydd a gwella gwasanaethau ar gyfer ein cwsmeriaid.
 - Ychwanegu gwerth ym mhob maes o'n gwaith, rhoi gwasanaeth rhagorol i'n cwsmeriaid.

AWDURDOD ARCHWILIO MEWNOL

11. Mae archwilio mewnol yn ofyniad statudol ar gyfer awdurdodau lleol ac mae'n cael ei awdurdod a'i rwymedigaethau o ddau ddarn o ddeddfwriaeth:
12. Mae Rhan 3, Rheoliad 7 o'r Rheoliadau Cyfrifon ac Archwilio (Cymru) 2014² yn dweud bod "rhaid i awdurdod perthnasol ymgymryd ag archwiliad mewnol effeithiol er mwyn gwerthuso effeithlonrwydd ei brosesau rheoli risg, rheoli a llywodraethiant, gan ystyried safonau neu arweiniad archwilio'r sector cyhoeddus".
13. Mae Adran 151 Deddf Llywodraeth Leol 1972 yn nodi bod angen i bob awdurdod wneud trefniadau ar gyfer gweinyddu ei faterion ariannol a sicrhau bod gan un o'r swyddogion gyfrifoldeb am weinyddu'r materion hynny. Mae CIPFA wedi diffinio 'gweinyddiaeth briodol' fel rhywbeth ddylai gynnwys 'cydymffurfiaeth â'r gofynion statudol ar gyfer cyfrifo ac archwilio mewnol'.
14. Hefyd, mae datganiad CIPFA ar Rôl y Prif Swyddog Ariannol mewn Llywodraeth Leol yn dweud bod rhaid i'r Prif Swyddog Ariannol (PSA):
 - sicrhau bod adnoddau ar gael ar gyfer swyddogaeth archwilio mewnol effeithiol a bod y swyddogaeth yn cael ei chynnal
 - sicrhau bod yr awdurdod wedi sefydlu trefniadau effeithiol ar gyfer rheolaeth fewnol yr amgylchedd rheoli
 - gefnogi trefniadau archwilio mewnol yr awdurdod
 - sicrhau bod y Pwyllgor Archwilio yn derbyn y cyngor a'r wybodaeth angenrheidiol fel y gall y ddwy swyddogaeth weithredu'n effeithiol.
15. Mae Rheolau Gweithdrefn Ariannol y Cyngor yn darparu ar gyfer cynnal swyddogaeth archwilio fewnol barhaus dan oruchwyliaeth annibynnol, wedi'i goruchwyllo gan Bwyllgor Llywodraethu ac Archwilio Cyngor ac yn amodol ar safonau archwilio proffesiynol (4.8.5.3.1).

Hawliau Mynediad y swyddogaeth archwilio mewnol

16. Mae Rheolau Gweithdrefn Ariannol y Cyngor (4.8.5.3.2) yn cynnwys darpariaethau ar gyfer hawliau mynediad i'r swyddogaeth archwilio mewnol ac yn rhoi i'r gwasanaeth yr awdurdod i:
 - gael mynediad ar unrhyw amser rhesymol i eiddo, tir neu safleoedd contract y Cyngor;
 - cael mynediad i'r holl gofnodion, dogfennau neu ohebiaeth yn ymwneud ag unrhyw drafodion ariannol neu drafodion eraill y Cyngor;
 - gofyn am, a derbyn, unrhyw esboniadau sy'n angenrheidiol gan weithwyr y Cyngor yn ôl yr angen;
 - gofyn i weithwyr y Cyngor ddangos arian parod, eitemau mewn storffeydd neu unrhyw eiddo arall sydd o dan reolaeth y Cyngor er mwyn iddynt ei archwilio.

² Mae Rheoliadau Cyfrifon ac Archwilio (Cymru) (Diwygiad) 2018 yn diwygio Rheoliadau 2014 ond nid yw'n cael effaith ar y gofyniad hwn.

Sgôp Gwaith Archwilio Mewnol

17. Mae'r gwasanaeth archwilio mewnol yn rhagweithiol ac yn arloesol sydd bob amser yn anelu at wneud yn well. Mae gennym agwedd sy'n canolbwyntio ar y cwsmer wrth gynllunio archwiliadau, sgopio prosiectau a darparu gwasanaethau ac sy'n cynnwys aelodau etholedig, uwch reolwyr a staff gweithredol.
18. Mae ein strategaeth yn cymryd i ystyriaeth y gofrestr risg gorfforaethol ac unrhyw sicrwydd arall y gall y Cyngor ei dderbyn yn fewnol neu'n allanol, i atal dyblygu gwaith a chydlynu gwaith rheoleiddio. Mae hefyd yn ystyried trafodaethau ag uwch reolwyr.
19. Mae ein gwaith yn darparu agwedd sy'n seiliedig ar risg sy'n caniatáu i'r Pennaeth Archwilio a Risg ffurfio a rhoi tystiolaeth o'i barn ar yr amgylchedd rheoli er mwyn cefnogi Datganiad Llywodraethu Blynyddol y Cyngor.
20. Efallai y bydd Archwilio Mewnol yn darparu arweiniad a chyngor ar adegau e.e. ar systemau newydd neu efallai y rhoddir cymorth i ddatblygu prosesau newydd gan ddefnyddio ein sgiliau arbenigol. Efallai y bydd gwasanaethau yn gofyn i ni ar adegau gyflawni prosiectau penodol ar sail ymgynghori. Ar yr adegau hyn, byddwn yn ei gwneud hi'n glir o'r dechrau ein bod yn gweithio ar sail ymgynghorol yn hytrach nag archwilio mewnol ac nad ydym yn rhoi sicrwydd archwilio ar yr achlysuron hyn.

Annibyniaeth

21. Mae'r PSIAS yn nodi bod yn rhaid i'r prif swyddog archwilio, adrodd i lefel o fewn y sefydliad sy'n galluogi'r gweithgaredd archwilio mewnol i gyflawni ei gyfrifoldebau; adrodd i'r bwrdd neu'r corff cyfatebol yw'r dull o helpu a dderbynnir fel arfer er mwyn sicrhau bod annibyniaeth sefydliadol yn cael ei gyflawni.
22. Mae gan y Pennaeth Archwilio a Risg fynediad uniongyrchol i'r Pwyllgor Llywodraethu ac Archwilio ac mae'n rhydd i adrodd yn uniongyrchol i unrhyw aelod o'r uwch dîm arweinyddiaeth neu'r pennaeth gwasanaeth.
23. Er yn ymarferol yn adrodd i'r Cyfarwyddwr Swyddogaeth (Adnoddau) / Swyddog Adran 151, mae gan y Pennaeth Archwilio a Risg fynediad uniongyrchol i'r Prif Weithredwr a'r Swyddog Monitro, ac mae darpariaeth ar gyfer hynny yn Rheolau Gweithdrefnau Ariannol y Cyngor (4.8.5.3.5).
24. Mae'r llinellau adrodd estynedig hyn yn rhoi i'r swyddogaeth archwilio mewnol annibyniaeth ddigonol o ran y gweithgareddau y bydd yn eu hadolygu er mwyn galluogi ei archwilwyr i gyflawni eu dyletswyddau yn wrthrychol ac i ddod i farn ddiudedd ac effeithiol ac i godi materion ar gyfer gwella.
25. Bydd y Cyfarwyddwr Swyddogaeth (Adnoddau) a'r Swyddog Adran 151 yn gwerthuso perfformiad y Pennaeth Archwilio a Risg yn flynyddol a cheir adborth gan y Prif Weithredwr a Chadeirydd y Pwyllgor Llywodraethu ac Archwilio. Mae hyn yn sicrhau nad yw sefyllfa'r Pennaeth Archwilio a Risg o ran rheolaeth llinell yn y Cyngor yn cael ei chyfyngu na'i heffeithio.

CYFRIFOLDEBAU ARCHWILIO MEWNOL

26. Wrth gynnal gweithgaredd archwilio mewnol parhaus, mae'r prif swyddog archwilio yn ystyried elfennau gorfodol y PSIAS:
- Egwyddorion Craidd yr Ymarfer Proffesiynol o Archwilio Mewnol
 - Cod Moeseg
 - Safonau
 - Diffiniad o Archwilio Mewnol
27. Mae angen i holl aelodau'r gwasanaeth archwilio mewnol gydymffurfio â'r PSIAS, yn cynnwys ei God Moeseg. Yn ychwanegol at hynny, bydd yr holl archwilwyr yn arwyddo datganiad bob blwyddyn yn nodi y byddant yn parchu cyfrinachedd y wybodaeth y ceir mynediad iddi wrth wneud y gwaith, yn datgan unrhyw ddiddordeb sydd ganddynt mewn unrhyw wasanaethau y maent yn eu hadolygu a'u bod wedi darllen y PSIAS, y Cod Moeseg a Chod Ymddygiad y Cyngor ar gyfer Swyddogion.
28. Rhaid i'r holl archwilwyr mewnol:
- weithio gydag eraill er mwyn hyrwyddo a dangos budd llywodraethiant da drwy gydol y Cyngor
 - hyrwyddo'r lefel uchaf bosibl o safonau a moeseg ar draws y Cyngor yn seiliedig ar unplygrwydd, gwrthrychedd, cymhwysedd a chyfrinachedd
 - mynegi barn gadarn wrth adnabod gwendidau yn amgylchedd rheoli'r Cyngor a darparu barn gytbwys o ran ba mor sylweddol yw'r rhain
 - ymrwymo i welliant parhaus
 - arddangos unplygrwydd
 - adrodd ar yr hyn sy'n cael ei ddarganfod yn ddiudedd a heb unrhyw ofn
 - rhoi cyngor clir, proffesiynol a gwrthrychol
 - dod â chymhwyster priodol a rhaglen weithredol ar gyfer datblygiad proffesiynol
29. Yn ychwanegol ar hyn, rhaid i'r Pennaeth Archwilio a Risg:
- fod yn uwch reolwr sy'n ymgysylltu'n rheolaidd ac agored ar draws y Cyngor, yn enwedig gyda'r uwch reolwyr a'r Pwyllgor Llywodraethu ac Archwilio.
 - fod â chymwysterau addas ac yn brofiadol
 - rhoi sicrwydd ar yr amgylchedd rheoli, yn cynnwys rheoli risg a gwybodaeth a rheoliadau mewnol ar draws y Cyngor
 - cynhyrchu barn archwilio mewnol flynyddol yn seiliedig ar dystiolaeth ar amgylchedd rheoli'r Cyngor sy'n adlewyrchu'r gwaith a wnaed yn ystod y flwyddyn ac yn crynhoi'r prif ganlyniadau a chasgliadau gan dynnu sylw at unrhyw bryderon penodol
 - ymgysylltu'n agos â rheoleiddwyr allanol y Cyngor er mwyn rhannu gwybodaeth a defnyddio adnoddau archwilio yn y ffordd fwyaf effeithiol
 - penderfynu ar yr adnoddau, arbenigeddau, cymwysterau a systemau sydd eu hangen ar y gwasanaeth archwilio mewnol er mwyn gallu bodloni ei amcanion a darparu barn archwilio mewnol
30. Mae'r prif swyddog archwilio hefyd yn cymryd i ystyriaeth Ddatganiad CIPFA ar Bennaeth Archwilio Mewnol (2019), sy'n nodi cyfrifoldebau'r unigolyn a'r sefydliad ac sy'n darparu canllawiau ynghylch arfer orau er mwyn cefnogi effeithiolrwydd archwilio mewnol.

ADRODD

Strategaeth Archwilio Mewnol

31. Bydd y Pennaeth Archwilio a Risg yn paratoi'r strategaeth archwilio mewnol mewn ymgynghoriad â'r Pennaeth Swyddogaeth (Adnoddau) / Swyddog Adran 15 a'r uwch reolwyr.
32. Mae'r Pennaeth Archwilio a Risg yn cyflwyno hyn yn flynyddol i'r Pwyllgor Archwilio a Llywodraethau ar gyfer eu cymeradwyo. Darperir adolygiadau yn ystod y flwyddyn i'r Pwyllgor Archwilio a Llywodraethu fel rhan o'r adroddiad diweddar a gyflwynir i bob cyfarfod.

Barn Flynyddol

33. Mae'r Pennaeth Archwilio a Risg yn rhoi barn i'r Cyngor ar ddigonolrwydd ac effeithiolrwydd trefniadau llywodraethu, rheoli risg a rheoli'r Cyngor i gefnogi'r Datganiad Llywodraethu Blynyddol.
34. Wrth roi'r farn, dylid nodi na all sicrwydd byth fod yn absoliwt; y mwyaf y gellir ei ddarparu yw sicrwydd rhesymol nad oes unrhyw wendidau mawr mewn prosesau llywodraethu, rheoli risg a rheoli. Mae'r Pennaeth Archwilio a Risg yn rhoi'r farn flynyddol yn yr Adroddiad Archwilio Mewnol Blynyddol ar ôl diwedd y flwyddyn.

Adrodd ar Aseiniadau

35. Mae'r Gwasanaeth Archwilio Mewnol wedi ymrwymo'n llawn i bolisi iaith Gymraeg y Cyngor. Adroddir yn ddwyieithog ble bynnag y mae hynny'n bosibl ac mae'r Gwasanaeth Archwilio Mewnol yn cynnwys nifer o staff dwyieithog sy'n gallu ymgymryd ag adolygiadau yn newis iaith y rhai hynny sy'n cynorthwyo â'r adolygiadau.
36. Cyflwynir adroddiadau ffurfiol ar yr holl adolygiadau archwilio. Cynhelir cyfarfodydd adrodd yn ôl gyda'r rheolwyr sy'n gyfrifol am y maes sy'n destun adolygiad er mwyn cytuno ar gywirdeb ffeithiol y materion a'r risgiau a godwyd.
37. Yn dilyn cytundeb, cyflwynir adroddiadau drafft i'r rheolwr perthnasol sy'n cofnodi'r camau a fydd yn cael eu cymryd er mwyn delio â'r materion / risgiau a godwyd ynghyd â'r swyddogion sydd wedi cael y cyfrifoldeb o weithredu'r rhain, ynghyd â'r amserlen ar gyfer eu gweithredu. Unwaith y bydd y cynllun gweithredu wedi ei gwblhau yn llawn a'i gytuno arno gyda'r archwilydd, cyhoeddir adroddiad terfynol.
38. Bydd y Pennaeth Archwilio a Risg yn rhoi copi o bob adroddiad i'r Cyfarwyddwr Swyddogaeth (Adnoddau) / Swyddog Adran 151, aelodau'r Pwyllgor Llywodraethu ac Archwilio a'r Deilydd Portffolio perthnasol. Mae'r Pennaeth Archwilio a Risg yn cyflwyno crynodeb o bob adroddiad i'r Pwyllgor Llywodraethu ac Archwilio ym mhob cyfarfod.
39. Bydd aelodau'r Pwyllgor Llywodraethu ac Archwilio a'r Deilydd Portffolio hefyd yn derbyn copïau o unrhyw gynlluniau gweithredu cytunedig cysylltiedig lle mae adroddiadau wedi derbyn graddfa sicrwydd 'Cyfyngedig' neu 'Dim'.

Graddfa Sicrwydd

40. Rydym yn rhoi barn ar y lefel gyffredinol o sicrwydd ar gyfer pob aseiniad archwilio mewnol unigol. Wrth ddod i gasgliad, byddwn yn defnyddio'r diffiniadau canlynol a gymeradwywyd gan y Pwyllgor Llywodraethu ac Archwilio yn ei gyfarfod ym mis Ebrill 2019:

Lefel Sicrwydd	Diffiniad
Sicrwydd Sylweddol	<p>Mae'r trefniadau ar gyfer llywodraethu, rheoli risg a rheolaeth fewnol yn dda.</p> <p>Ni ddaethpwyd o hyd i unrhyw Risgiau/Materion sylweddol neu berthnasol.</p>
Sicrwydd Rhesymol	<p>Mae'r trefniadau ar gyfer llywodraethu, rheoli risg a / neu reolaeth fewnol yn rhesymol.</p> <p>Mae mân wendidau o ran y modd y rheolir risg ac/neu dulliau rheoli ond nid oes unrhyw risg i gyflawniad yr amcanion. Gall Rheolwr a Phenathiaid Gwasanaeth roi sylw i'r rhain.</p>
Sicrwydd Cyfyngedig	<p>Mae'r trefniadau ar gyfer llywodraethu, rheoli risg a rheolaeth fewnol yn gyfyngedig.</p> <p>Mae gwendidau sylweddol o ran rheoli risgiau ac/neu'r dulliau rheoli sy'n golygu bod risg i gyflawniad yr amcanion. Mae angen i Benaethiaid Gwasanaeth ddatrys y rhain ac mae'n bosibl y bydd raid hysbysu'r Dîm Arweinyddiaeth.</p>
Dim Sicrwydd	<p>Mae'r trefniadau ar gyfer llywodraethu, rheoli risg a rheolaeth fewnol yn sylweddol ddiffygiol.</p> <p>Mae gwendidau sylfaenol o ran rheoli risgiau ac/neu'r dulliau rheoli a fydd yn arwain at fethiant i gyflawni amcanion. Mae angen i'r Dîm Arweinyddiaeth roi sylw brys i'r rhain ac mae'n bosibl y bydd angen i'r Pwyllgor Gwaith ymyrryd.</p>

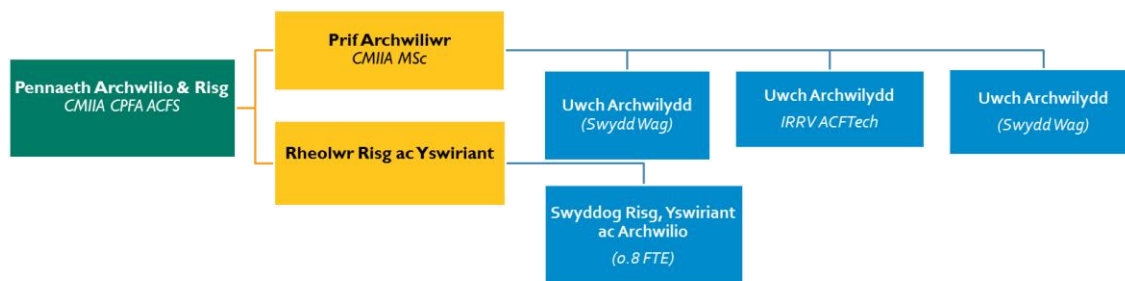
RÔL ARCHWILIO MEWNOL MEWN GWAITH SY'N YMWNEUD Â THWYLL

41. Nid yw archwilio mewnol yn gyfrifol am reoli'r risg o dwyll - mae hyn yn gyfrifoldeb i uwch reolwyr y Cyngor.
42. Mae polisi'r Cyngor ar gyfer Atal Twyll a Llwgwrwbrwyo yn gofyn i reolwyr hysbysu'r Pennaeth Archwilio a Risg am unrhyw dwyll, llwgwrwbrwyo, amhriodoldeb sy'n cael ei amau neu ei ddarganfod, er mwyn siapio ei barn ar yr amgylchedd rheoli mewnol a'r rhaglen waith archwilio mewnol yn ogystal â chaniatáu iddi sicrhau bod y Cyngor yn cymryd camau priodol.
43. Er bod archwilio mewnol yn cyflawni prosiectau rhagweithiol er mwyn dod o hyd i dwyll, llwgwrwbrwyo a / neu lygredd posibl ac yn gallu cynnal ymchwiliadau arbennig i anghysondebau honedig, mae'r Pennaeth Archwilio a Risg yn cadw'r hawl i benderfynu ar y camau priodol i'w cymryd, a gall hyn olygu ymchwiliad ar y cyd neu ymchwiliad gan y gwasanaeth. Fodd bynnag, dylai rheolwyr anfon canlyniad yr holl weithgareddau ymchwilio i'r Pennaeth Archwilio a Risg ar gyfer eu cynnwys yn yr Adroddiad Archwiliad Mewnol Blynyddol Gwrth-Dwyll, Llwgwrwbrwyo a Llygredd.
44. Lle ystyrir bod hynny'n angenrheidiol, gall yr archwiliwr allanol gynnal ymchwiliadau, un ai mewn cydweithrediad ag archwilio mewnol neu'n annibynnol.

ADNODDAU ARCHWILIO MEWNOL

45. Er bod gennym ddwy swydd wag ar hyn o bryd, mae gennym dîm cymwys a phrofiadol gyda chymysgedd o gymwysterau perthnasol er mwyn adlewyrchu swyddogaethau amrywiol y gwasanaeth archwilio mewnol.

Archwilio Mewnol a Rheoli Risg (Rhagfyr 2022)



46. Bob blwyddyn, bydd y Pwyllgor Llywodraethu ac Archwilio yn adolygu adnoddau'r gwasanaeth archwilio mewnol drwy dderbyn y cynlluniau gweithredol a strategol ar gyfer archwilio mewnol.
47. Lle nad yw arbenigeddau penodol ar gael, bydd y Pennaeth Archwilio a Risg yn cael y rhain o'r tu allan i'r Cyngor lle mae'r adnoddau hynny ar gael.
48. Mae'r Safonau yn nodi bod yn rhaid i archwilwyr mewnol ehangu eu gwybodaeth, sgiliau a galluoedd eraill drwy ddatblygiad proffesiynol parhaus. Bydd y Pennaeth Archwilio a Risg yn cynnal adolygiadau rheolaidd o anghenion datblygu a hyfforddiant yr holl archwilwyr drwy oruchwyliaeth un i un a thrwy werthusiadau blynyddol.

MESURAU DIOGELU I GYFYNGU AR UNRHYW AMHARIAD AR ANNIGYNIAETH NEU WRTHRYCHEDD

49. Er mwyn bod yn effeithiol, rhaid i archwilio mewnol fod yn annibynnol a rhaid iddo gael ei weld fel gwasanaeth annibynnol. Er mwyn sicrhau hyn bydd archwilio mewnol yn gweithredu o fewn fframwaith sy'n galluogi:
 - mynediad anghyfyngedig at uwch reolwyr a chadeirydd y Pwyllgor Llywodraethu ac Archwilio
 - adrodd yn ei enw ei hun
 - gwahaniad oddi wrth weithrediadau llinell
50. Gwneir pob ymdrech i sicrhau gwrthrychedd drwy reoli cyswllt staff archwilio gyda dyletswyddau nad ydynt yn ymwneud ag archwilio er mwyn osgoi gwrthdaro buddiannau posibl. Fodd bynnag, mae eithriadau penodol yn dderbyniol wrth gymryd rhan mewn prosiectau gwella gwasanaeth lle bydd yn cyflawni rôl 'ffrind beirniadol'.
51. Yn ychwanegol at hynny, mae trefniadau priodol wedi eu sefydlu er mwyn cyfyngu ar unrhyw amhariad ar annibyniaeth a gwrthrychedd o ganlyniad i'r ffaith bod y Pennaeth Archwilio a Risg yn rheolwr llinell i'r gwasanaeth Rheoli Risg ac Yswiriant. Ni fydd y Pennaeth Archwilio a Risg yn sgopio nac yn adolygu gweithgareddau archwilio mewnol sy'n ymwneud â'r maes gwasanaeth hwn. Bydd y Cyfarwyddwr Swyddogaeth (Adnoddau) / Swyddog Adran 151 yn arwyddo adroddiadau.